

FICHE DE POSTE DE DIRECTEUR ADJOINT

CORPS DES DIRECTEURS D'ÉTABLISSEMENTS SANITAIRES, SOCIAUX ET MÉDICO-SOCIAUX

Document de référence : Référentiel métier de directeur d'établissement social ou médico-social

À remplir par le chef d'établissement ou le directeur intérimaire

Cotation de la part fonctions de la PFR :

2.4

I - INFORMATIONS SUR L'ÉTABLISSEMENT

Nom et raison sociale de l'établissement :

Etablissement Cantoloup Lavallée

Adresse complète :

36 avenue du Général De Gaulle
32380 SAINT-CLAR

Adresse site internet :

www.cantoloup-lavallee.fr

Type d'établissement :

EHPAD ☒

Centre hospitalier ☐

Établissement pour adultes en situation de handicap ☒

(À préciser ex : ESAT, MAS, FAM, etc.).....FAM (EAM).....

Établissement pour enfants en situation de handicap ☐

(À préciser ex : IME, IMPRO, etc.).....

Foyer de l'enfance ☒ (MECS)

(À préciser : autonome ☒

non autonome ☐)

Établissement à vocation sociale ☐

(À préciser ex : CHRS, CADA etc.)

Direction commune ou autres coopérations (indiquer les établissements liés par convention, et les projets de regroupement) :

Pas de Direction commune. Etablissement issu d'une fusion des établissements de la Direction Commune entre l'EHPAD Lavallée et le Centre Cantoloup Lavallée

L'établissement est composé :

- D'un EHPAD de 64 places en hébergement permanent
- D'un EAM de 43 places en hébergement permanent
- D'une MECS de 153 places (+ Accueil Parent Enfants et Visites médiatisées) réparties comme suit :
 - Internat (47 places) :
 - o Service d'Accueil et d'Orientation (10 places) : accueil d'urgence pour le département, permettant une évaluation de la situation et l'orientation vers un accompagnement adapté.
 - o Unité Lavallée (11 places) : accueil des enfants de 6 à 12 ans.
 - o Unité Cassiopée (11 places) : accompagnement des adolescents de 13 à 15 ans.
 - o Unité Eridan-Pégase (15 places, dont 10 à Eridan et 5 à Pégase en semi-autonomie) : accueil des jeunes de 15 à 18 ans avec une préparation progressive à la majorité et à l'autonomie.
 - Accompagnement des jeunes majeurs (25 places) : dispositif destiné à accompagner les jeunes de 18 à 21 ans dans leur insertion sociale et professionnelle. L'accompagnement porte sur le logement, la formation, l'accès aux droits et l'autonomie financière. Ce service fonctionne principalement en mode ouvert, avec 4 studios en interne.
 - Accueil Parent-Enfants (3 appartements, 2 places) : dispositif innovant permettant d'accueillir des familles dont les enfants sont placés afin de travailler le lien parental et de favoriser un retour progressif au domicile.
 - Visites médiatisées (65 places) : dispositif proposant des espaces dédiés à la rencontre entre parents et enfants dans un cadre sécurisé et encadré par 4 travailleurs sociaux. Deux antennes sont en place, à Fleurance et à Condom.
 - Accueil de jour (14 places) : accompagnement social, scolaire et professionnel des enfants dans une logique de prévention du placement et de maintien dans leur environnement.

Personnels présents au sein de l'établissement :

Effectif global au 01/01/2025 : 180.86 ETP

Dont :

• **EHPAD :**

- **ETP Médicaux : 0,50**
- **ETP non médicaux : 46,31**

- dont personnels de direction et administratifs : 3,25
- dont personnels des services de soins : 24,60
- dont personnels médico-techniques : 0,26
- dont personnel de rééducation : 1
- dont personnels techniques ouvriers : 17,20

• **EAM :**

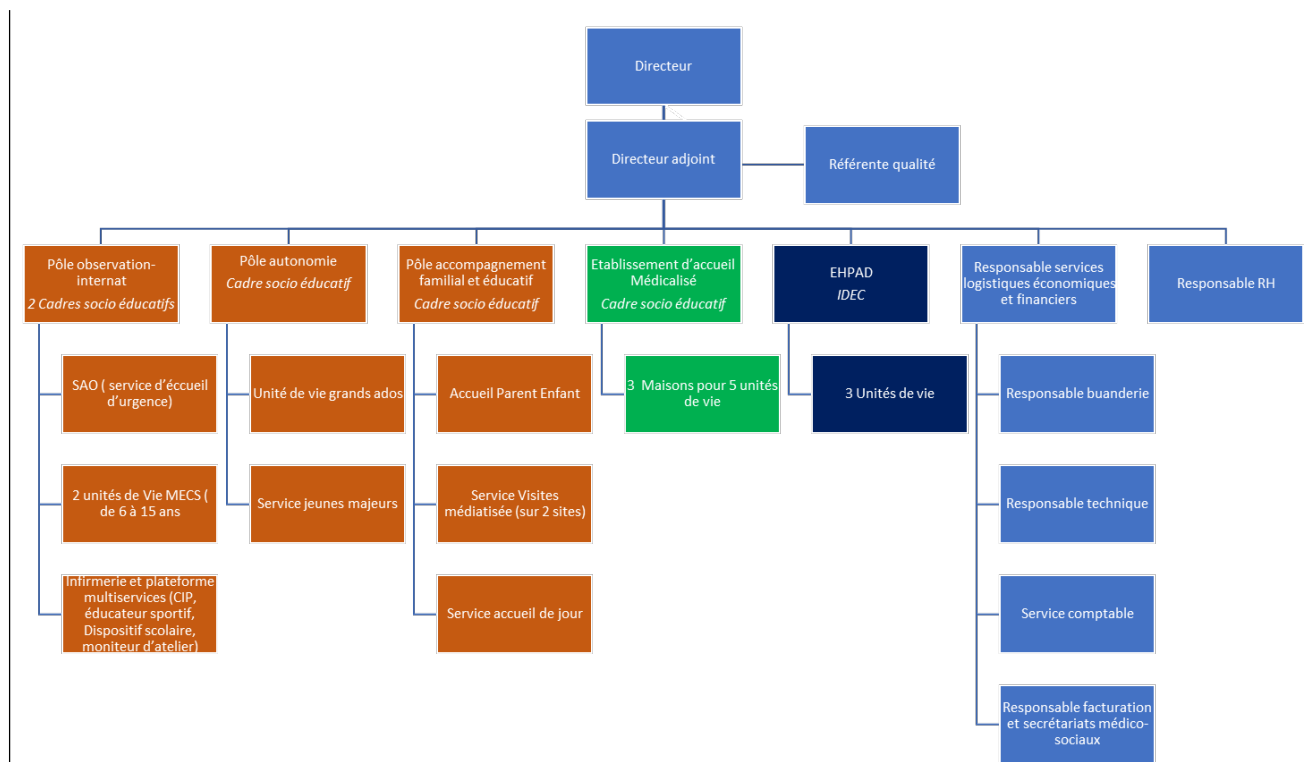
- **ETP Médicaux : 0,35**
- **ETP non médicaux : 48,75**

- dont personnels de direction et administratifs : 2,25
- dont personnels des services de soins : 12,50
- dont personnels éducatifs et sociaux : 30
- dont personnel médico-technique : 0,75
- dont personnel de rééducation : 0,25
- dont personnels techniques ouvriers : 3

• **MECS :**

- **ETP non médicaux : 84,95**

- dont personnels de direction et administratifs : 7
- dont personnels des services de soins : 3.5
- dont personnels éducatifs et sociaux : 64
- dont personnels médico-techniques : 1,95
- dont personnel de rééducation :
- dont personnels techniques ouvriers : 8



II - PRÉSENTATION DU POSTE

Intitulé du poste et missions attachées à ce poste :

Directeur adjoint en charge de la qualité, la gestion des risques et référent de la MECS

Missions principales :

1. Qualité et gestion des risques (pour l'ensemble des trois ESMS) :

- Piloter la démarche qualité et gestion des risques de l'établissement
- Organiser et préparer les évaluations HAS, assurer le suivi du plan d'action et des recommandations de bonnes pratiques professionnelles
- Assurer le suivi et l'analyse des événements indésirables (EI), définir et mettre en œuvre les actions correctives
- Piloter des démarches transversales telles que le développement durable et la responsabilité sociétale de l'établissement en lien avec la qualité
- Assurer la gestion et le suivi de la politique de protection des données personnelles (RGPD), en lien avec le responsable technique et informatique, dans une optique d'amélioration continue de la sécurité des données et de conformité aux réglementations
- Développer et structurer les actions d'amélioration de la qualité de vie au travail (QVT) et des conditions de travail, en lien avec le Directeur et le service ressources humaines
- Assurer le suivi des droits des personnes accueillies

2. Direction référente de la MECS

- Manager les quatre cheffes de service de la MECS
- Suivre l'activité et le taux d'occupation de la MECS, en assurant une gestion efficiente et adaptée aux besoins des jeunes accueillis
- Représenter l'établissement auprès des instances et partenaires de la protection de l'enfance
- Piloter le Conseil de la Vie Sociale (CVS) de la MECS
- Représenter la direction dans les décisions impliquant les personnes accueillies sur la MECS
- Participer aux réflexions stratégiques sur l'évolution et l'adaptation de l'offre de service de la MECS, en lien avec les besoins territoriaux

3. Communication et attractivité

- Développer la communication interne et externe de l'établissement pour valoriser son image et son attractivité professionnelle

- Animer et renforcer la présence de l'établissement sur les réseaux sociaux et autres supports numériques
- Promouvoir l'établissement auprès des partenaires et du grand public par des actions de communication institutionnelle
- Développer une stratégie de marque employeur pour favoriser l'attractivité et le recrutement de professionnels qualifiés

4. Missions transversales et intérim

- Assurer l'intérim du Directeur en son absence
- Piloter des projets transversaux à l'établissement en lien avec la qualité et la communication

Position dans l'organigramme de direction :

Sous l'autorité directe du Chef d'établissement

Expérience professionnelle appréciée :

Protection de l'Enfance / Qualité gestion des risques.

Connaissances particulières requises/prévues :

- Secteur de la protection de l'enfance,
- Droit des établissements sociaux et médico-sociaux
- Qualité et gestion des risques en ESMS

Compétences professionnelles requises/prévues :

- Compétences en management, en gestion de projet, en communication et en gestion des risques
- Capacité à travailler en transversalité et à impulser des dynamiques d'amélioration continue
- Connaissance de la réglementation en protection de l'enfance et en gestion des établissements médico-sociaux
- Maîtrise des outils et dispositifs liés à la qualité, la gestion des risques et la protection des données personnelles (RGPD)
- Grande rigueur attendue
- Qualités humaines et relationnelles avec des interlocuteurs différents : savoir se mettre à la portée de chacun des interlocuteurs
- Adaptabilité

Autres informations pratiques concernant le poste (ex : poste faisant actuellement l'objet d'un intérim, absence de logement de fonction, etc.) :

Poste actuellement vacant depuis avril 2025

III - ORGANISATION DES ENTRETIENS DE RECRUTEMENT

Personne(s) à contacter (nom, prénom, tél [ligne directe], portable, mail)

Nicolas COUDOURNAC, Chef d'établissement

05 62 66 40 13

nicolas.coudournac@cantoloup-lavallee.fr

Renseignements relatifs aux modalités d'accès à l'établissement :

Joindre un plan de situation de l'établissement si disponible et coordonnées GPS si connues.

Par la route :

Depuis Auch (32) – env. 30 minutes (35 km)

D930 direction Fleurance → D953 vers Saint-Clar. L'établissement est situé en sortie du village, direction Lectoure.

Depuis Lectoure (32) – env. 15 minutes (18 km)

D7 direction Saint-Clar → continuer jusqu'au village → établissement en sortie sud.

Depuis Agen (47) – env. 50 minutes (60 km)

N21 jusqu'à Fleurance → D953 vers Saint-Clar.

Depuis Toulouse (31) – env. 1 heure (80 km)

A62 sortie n°8 (Auch) → N124 jusqu'à Fleurance → D953 vers Saint-Clar.

Par le train : Pas de gare